

Középhegységeink késő ősze beszínesedett erdeiben különös élményben részesülhet az óvatos természetjáró, vagy a cserkelő vadász. Messziről hallható, ütemes csattogás veri fel az erdő csendjét. Párviadalt vív-

nek, majd a „karmester” jelére teljes vágtában egymásnak rotnának – leszegett fejjel –, nagy erővel összekocantják szarvuikat, majd 10–15 métert hátrálva, újra megismétlik a támadást mindaddig, míg a gyengébb

akik még nem ismerik a magyarországi lehetőségeket, mérsékelt érdeklődést mutatnak iránta, mivel a legtöbb országban vadaskertben tenyésztik, ezért „bamba birkának” tartják. Legfeljebb egyet kívánnak elejteni, hogy nyakkal kiperarálva színesítsék a vadászszoba falát.

Pedig a szabad területen élő muflon – a dámszarvashoz hasonlóan – igazi vad! A nyáját vezető öreg anyajuh figyelmét nehéz kijátszani, eredményes vadászatközelí becserkészése szinte művészet. Minden gyanús jelre – a zergéhez hasonló-

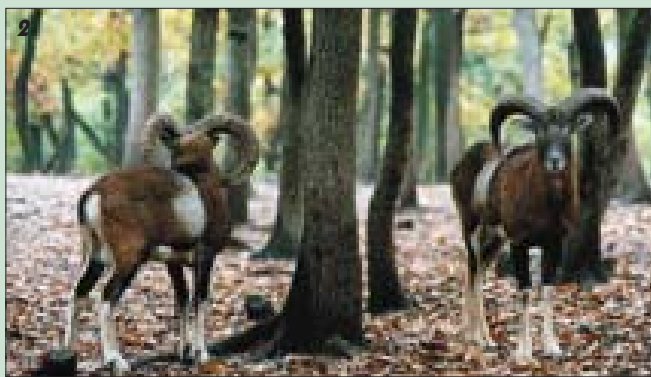
## Muflonbírálat

nak a párvasztásra készülő muflonkosok. Mintha egy láthatatlan karmester irányítaná a ceremóniát. Az egymással szembetalálkozó kosok néhány pillanatra szoborrá mereved-

feladja és szó-szoros értelemben elszédeleg a küzdőtérrel.

A muflonvadászat élményében – főleg anyagi ok miatt – kevés hazai vadászunk részesülhet, a külföldi bérvadászok,

### Vegyes csapat



### 3. Eredményes cserkelés



### 1. Mechanikai sérülés: fiatalon letört szarv; megváltás a golyó; lehető.



### 2. A bal oldali, háttal álló kos 8 éves, erős vastag csigájú, golyóérett, lehető. A jobb oldali, szemben álló kos 3 éves, csigája jó terpesztésű és ívelésű, kímélendő.

### 4. A jobb oldali kos 3 éves, kímélendő, a bal oldali 7 éves, golyóérett.

5. a) Kis körívű szemvonalat érintő kopott csigavégű; lehető; b) 8 éves kos, közepesen erős csigával; c) 7-8 éves, kissé szűk állású, még kímélendő; d) Kapitális csigával rendelkező két 8 éves kos. Még kíméletet érdemelnek; e) Törött szarvvégű, golyóérett kos, érmes csigával.

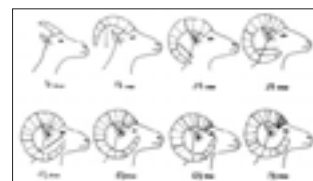


### 1. Nem tipikus muflontrófea. C-indexe 0,65, a bírálatból kizárható

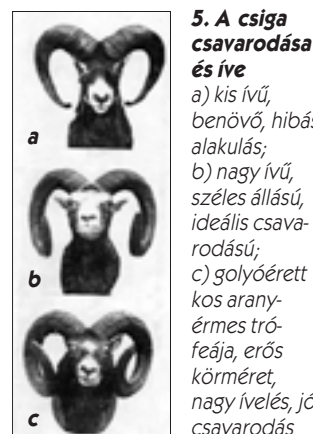


### 2. A muflon-szarv „évgűrű” távcsővel is jól láthatók

### 4. A csiga fejlődése

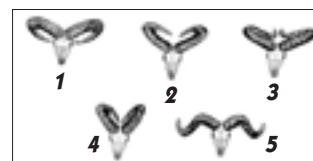


### 3. A szarv bárárdzáltsága a csiga szépségét emeli. A bárárdzák a kor-előrehaladtával sűrűsödnek.



### 5. A csiga csavarodása és íve

a) kis ívű, benövő, hibás alakulás;  
b) nagy ívű, széles állású, ideális csavarodású;  
c) golyóérett kos aranyérmes trófeája, erős körméret, nagy ívelés, jó csavarodás



### 6. Rendellenesen növekvő kírívóan selejt trófeák

1. áll alá növe; 2. tarkó fölött záruló; 3. ellaposodóan növe; 4. tarkóba növe; 5. ökörszarv alakú



### 7. Rendellenes muflon-szarvak

a) hormonzavar, vagy heresérülési okok; b) mechanikai okok (törött végűk); c) aszimmetrikusan növe, törött végűk; d) fagyás vagy betegség következtében kétrétegűvé fejlődött szarv



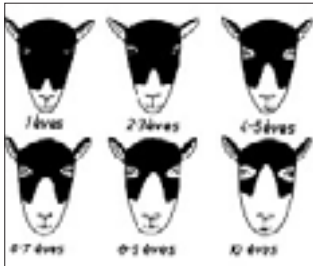
### 8. Körív megítélése élő állaton

a) kis körívű, töredezt csigavég, 7 éves, kilövendő;  
b) nagy körívű, jó terpesztésű, 5 éves, kímélendő



### 9. A szarv körmérete öreg korban elvékonyodik.

10. A kis ívű, szem elé nőve csiga végét a kos letöri.



### 11. A fejforma és a pofa szőrszínezetének változása a koraival



### 12. A testforma változása a koraival

a) öreg kos: egyenes hát, domborodó mély hasállás vastag nyak;  
b) fiatal kos: hátrafelé kissé csapott hát, egyenes hasvonal, vékonyabb nyak

an – hangos fűtyszerű sziszegéssel riadót fúj, és pillanatok alatt köddé válik a csapat.

Különös szépsége a muflonvadászatnak, hogy – a többi nagyvadunktól eltérően – kifejezetten nappali állat, ezért nem kényszerülünk az esti vagy hajnali rövid időszak gyenge látási viszonyai mellett vadászni. Nincs szebb látvány, mint a lombjavesztett erdő napsütéses, havas domboldalán megpillantani a ragyogó szőrű nyáját,

vagy a tisztas távolban álldogáló öreg kos.

Célszerűnek látom – főleg a kezdő vadászok részére – a muflonállomány alakulásának rövid bemutatását, mivel ismert tény, hogy a Kárpát-medencében nem őshonos vadfaj.

Az eredeti élőhelyén, Korzikan és Szardínián, az intenzív legeltetés és orrvadászat miatt a múlt század közepére csaknem kipusztult, csak néhány lelkes vadász és zoológus összefogásával sikerült megmenteni az utolsó pillanatban. A megmaradt néhány példányt teljes védelem alá helyezték, és a szaporulatot széttelepítették Európa számos állatkertjébe és vadasparkjába, majd a fölösleget a vadaskertekbe. Sajnos a gyorsabb elszaporítás, valamint a jobb trófeák elérése érdekében – a mai biológiai szemléletünk alapján elítélendő módon – számos keresztezést végeztek több vadjuh alfajjal.

A mai Magyarországon területén az 1940-es évek elején már mintegy 2000 példányt tartottak az uradalmi erdőkben illetve vadaskertekben. (Füzérradvány, Fehérsurgó, Bárdibükk, Bakonynána, Mátraszele, Gyarmatpuszta, Kaposmérő).

Sajnos a II. világháború viharát mindössze 100 példány élte túl. Az Állami erdőgazdaságok és vadgazdaságok megalkulása után, a fokozott kímélettel, és később a Csehszlovákiából behozott kiváló minőségű tenyészanyag elszaporításával, a 60-as évek végére 5000 db. fölé szaporodott a létszáma. A 70-es évek végén nagyarányú telepítést végeztek az ország több mint ötven vadászterületére. Ebben kimagasló munkát végzett dr. Adámffy Tamás. A muflongazdálkodás tudományos elméleti kidolgozása dr. Mátrai Gábor nevéhez fűződik. Doktori értekezésében kidolgozta a nemzetközi bírálati képletéhez az ún. „C”-index számítást, amelyet aztán a CIC hivatalosnak ismert el. Ez nemcsak szépségpontok, illetve hibapontok megítélését teszi objektívabbá, hanem támpontul szolgálhat a selejtezési gyakorlatban. (a/b = c, vagyis a csigák külső oldalán mért távolsága, osztva a szarvhegyek közötti távolsággal.) Ha ez a viszonyszám 3 fölött van, a csiga hibás fejlődésű, nyakba nőve, így már 4-5 éves korú viselője elejthető.

Amennyiben 0,7 alatt van, kizárható a bírálatból, mert valószínű, hogy nem tisztavérű muflon (1. ábra).

A selejtezés ismertetése előtt nézzük mit ír elő a 30/1997. (IV. 30.) FM rendelet melléklete:

d) Muflonkos: fiatal 3 éves korig; középkorú 6 éves korig; idős 11 éves korig; túlkoros 11 éves kor fölött. Golyóérettségi kora 8 év.

d) Golyóérett az a muflonkos, amely legalább nyolcéves, csigája szabályosan ívelt (27 cm-nél nagyobb ívátmérő) és szabályosan terpesztett (40 cm

felett), a C-index értéke is szabályos (0,7–2,5) és a trófeája összpontszáma eléri a 185,00 IP pontot.

A muflonszarv fő értékmérő a pontérték megállapítása és a selejtezési szempontok elbírálásához.

a) A csigák külső ívén mért hosszúság

A bérvadásztatás alkalmával zsákmányolt trófea értékét kizárólag e méret alapján számolják el.

A csiga hosszúnövekedése az egyed életének a végéig tart. Születés után a koponyacsontból kinövő szarvcsapokon a bá-

## Lőhető

1. Lőhető 7 éves kos, rendellenes csigával, fiatalon letört szarvcsapokkal.



2. Állkapocsba nőve csiga, „öngyilkos” szarv. Az állkapocs elgennyesedett, megváltás a lelövés.



3. Golyóra érett, öreg kosok, kiváló csigával.



5. Felemás, törött végű csiga; jó lelövés.



4. Golyóra érett, öreg, 10 éves kos; aranyérmes.

## Nem lőhetők



**1. Középkorú kos, kiváló, nagy terpesztésű és ívű csigával, kímélendő.**

**2. 5 éves, kímélendő kos, szép ívű, jó terpesztésű csigával.**



**3. Kímélendő kosok: (balról jobbra) 1, 6, 5, 7, 4 éves.**



**4. 4 éves, kímélendő kosok.**



**7. Elöl: öreg anyajuh csigával (kiváló tulajdonság), feltétlenül kímélendő. Hátul: 4 éves, reményteljes kos.**



**5. 2 éves, reményteljes kos.**

**6. 5 éves, reményteljes kos, erős, jó terpesztésű csigával.**



rány 4. hónapos korára jól látható szarvacska fejlődik, amely egyéves korra elérheti a 20 cm-es hosszát. A csiga növekedése nem egyenletes az egész év folyamán, a téli hónapokban leáll, és jól látható befűződés az ún. „évgűrű” képződik.

Ez vadászatban az élő vadon történetét meghatározás fontos tényezője, mivel jó látási viszonyok mellett távcsővel megfigyelhetők.

A kos szarvának növekedési mértéke 5-6 éves korig évenként 12-15 cm, majd 8 éves korától már csak 1-2 cm. (2. ábra)

A szarvak felületének szépségét a körkörös korbefutó bemélyedésekből kiemelkedő bordázat (barázdaltság) alkotja. Ezek az ún. „havigyűrűk”. A gyűrűk szélessége és magassága jellemző az egyes egyedre és 4 éves kortól fejlődik a legszebben, majd 8 éves kortól sűrűsödik, ellaposod-

dik. (3. ábra) A gyenge barázdaltság önmagában nem jelent selejtezési indokot.

*b) A csigák ívelése, csavarodása*

Az törvényszerű, hogy a legtöbb vadjuh faj szarva (oldalnézetből) körív mentén növekszik, viszont faji illetve egyedi tulajdonság az ív mértéke nagysága, valamint a szarv csavarodási iránya, azaz a szarv hegyeinek állása. (4. ábra)

A vadászat illetve gazdálkodás szempontjai alapján ideálisnak mondjuk azt a csigát, amelynek külső ív mértéke 5 éves korra meghaladja a 27 cm-t, a nyak oldalvonalával közel párhuzamos, és a szarv végek kissé kifelé irányulnak. (5. ábra) Általában már 4. éves kortól eldönthető a lelövési indokoltsága. (kisívű, nyakba-, állba-, vagy tarkóba növe, felemás, ökörszarvszerű stb. alakulás, 6-7-8. ábra)

*c) A csigák vastagsága, körmérete*

A pontérték szempontjából fontos értékmérő a csigák három harmadában, mért körmérete. Ez távcsővel csak viszonylagosan állapítható meg. A legvastagabb a csiga az egyed 6-7 éves koráig a bázison (a szarvtőnél), majd idős korra a barázdaltság ellaposodása miatt itt már vékonyodik a csiga, ez a távcsővel végzett korbecsléskor is megfigyelhető. (9. ábra)

A csiga vastagságát alapvetően a szarvcsapok vastagsága, azaz a jó csontozat határozza meg. Az erős csigáktól elvárható, hogy 5 éves korra a báziskörméret 22-23 cm-es legyen. A kiváló képességű kosok szarvkörmérete eléri a 25 cm-t.

*d) A terpesztés, a csigák külső oldala közötti távolság*

Meghatározó értékmérő mind a selejtezés, mind a pontérték szempontjából. Távcsővel is már messziről megítélhető. A szűk terpesztéshez általában kis ív mértéke társul. A kisívű, szűken növekvő csigák végei 5 éves korra eléri a szem magasságát, és gátolják az állat látását, ezért a kos mindent elkövet, hogy lekoptassa vagy letörje a szarv végeket. (Ágvilába vagy sziklahasadékba szorítva igyekezik megszabadulni tőlük.) Az ilyen egye-

dek feltétlenül ki kell emelni az állományból. (10. ábra)

Végezetül néhány mondat az élő állapotban végzendő kor megítélésről:

*A fejforma változása.* Fiatal, finom, hegyesedő pofavonal, enyhén ívelt, sima az orrhát. A kor előrehaladtával durvul, oválissá válik, majd tojásdad alakot mutat a fej, a homlok széles, a szemfoltok erősen kidudorodnak, az orrhátvonal erősen ívelt, ez a jellegzetes „kosorr”.

*A fejszőrzet színeződése* is néha támpontot nyújthat. A szürkésfehér orr körüli szőrzet a korosodással kiterjed az orrhátára és a pofára. A szembolt körüli fehér gyűrű kiszélesedik, „szemüveget” hord a kos. (11. ábra)

*A testforma változása:* a fiatal egyedeket a hátrafelé kissé csapott hátról, az egyenes hasvonalról és a vékonyabb nyakról ismerjük fel. Így a láb hosszúnak tűnik.

Az öreg muflonra jellemző az



**A legerősebb magyar mufloncsiga a világranglista 29. helyén áll (Telki, 1986., átlaghossz: 97,60 cm, 233,80 CIC pont, elejtő: dr. Rác Antal). A képen az elejtő a tróféával.**

egyenes hát, a domborodó, mély has, vastag nyak, téglalakú testforma, rövidnek tűnő lábakkal (12. ábra). A vén kos háta besüppedt, a kiálló medencecsontok miatt a test csontos jellegű, szögletesnek ható.

Sajnos egyre erősödik az a szemlélet, hogy a szabad területről ki kell irtani a muflont, mint tájidegen fajt, és a jövőben csak zárt térben tartható, mivel taposásával, rágásával veszélyezteti az erdei ökoszisztémát.

Ilyenkor merül fel a kérdés, hogy vajon az európai hódott milyen meggondolásból telepítették vissza a védett gemenci erdőbe? Hiszen köztudott, hogy a hód nemcsak rügyet, cserjét eszik, hanem fákat is kidönt, elgátolva a természetes vízfolyásokat.

Szidnai László