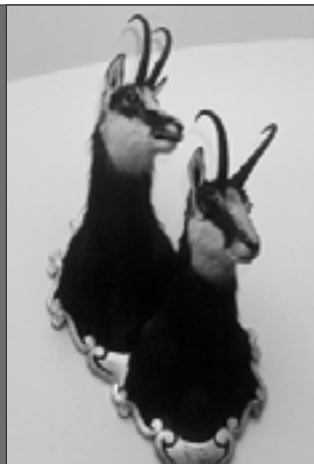


# Védett állatokkal és azok preparátumával kapcsolatos kötelezettségek

A nem egyértelmű, nehezen átlátható szabályozás rendkívüli bonyolultsága, a vonatkozó jogszabályokban alkalmazott, nehezen értelmezhető fogalom meghatározások, az átfedések, a csak szakemberek által érthető kifejezések is hozzájárulnak a kaotikus helyzet kialakulásához, amely a természetvédelmi jogszabályok vadászati szempontból történő végrehajtását jellemzi.

Ezzel a tájékoztatással útmutatót kívánunk adni az érintettek részére, hogy a védetté nyilvánított vadfajokra való vadászattal, valamint a védett vadfajok preparátumának (trófeájának) behozatalával, tartásával kapcsolatban törvényesen járhasanak el. A következőkben a vadászati szempontból lényeges rendelkezéseket ismertetjük, közérthető megfogalmazásra törekedve.



1. A felvetett témakörben alapvető jogszabály a természet védelméről szóló 1996. évi LIII. törvény (Tvt.), amely 1997. január 1-jén lépett hatályba.

A vadászati szempontból leglényegesebb 43. § (2) bekezdés alapján *hatósági engedély szükséges* – többek között – *védett (fokozottan védett) állatfaj*

– *elejtéséhez, befogásához*

– *preparátumának tartásához*

– *kiviteléhez, behozatalához, az országon való átszállításához.*

A részletes szabályokat a 8/1998. (I. 23.) Korm. rendelet tartalmazza, amely 1998. január 31-én lépett hatályba.

A rendelet hatálya kiterjed

– *a védett és fokozottan védett állatokra, azok élő és éltelen egyedére,*

– *az egyed származékára (preparátum – beleértve a trófeát –, az éltelen egyed azonosítható része, pl. a belőle készült használati tárgy, dísz tárgy, ékszer, élelmiszer, „gyógyhatású” készítmény),* a rendelet mindezekre együtt az „egyed” gyűjtőfogalmat használja,

– *a nemzetközi természetvédelmi egyezmény (pl. Washingtoni, Bécsi, Bonni) hatálya alá tartozó állatfajokra, amennyiben az egyezmény vagy jogszabály nem tartalmaz eltérő rendelkezéseket.*

A rendelet 3. § (3) bekezdése egyértelműen kimondja, hogy *tartási, bemutatási engedély csak a jogszzerűen megszerzett és birtokban tartott egyedre adható.*

A hatósági engedély közhasznú tevékenységet folytató szervezet vagy természetes személy részére adható meg akkor, ha a kérelmezett bemutatás (pl. állatkertben, múzeumban), hasznosítás (ide tartozik az elejtés is) vagy tartás (birtoklás) összhangban van a természetvédelmi érdekekkel, illetve közérdekből szükséges, és nem jár az adott állat természetes állományának sérelmével. Természetes személy fokozottan védett állatfaj egyedének tartására, bemutatására nem kaphat engedélyt.

A *solymászattal* kapcsolatos rendelkezéseket a 7., 8. és 15. §-a tartalmazza.

Fokozottan védett, illetve nemzetközi egyezmény hatálya alá tartozó állatfajok esetén az engedély csak közérdekből adható meg, nemzetközi egyezmény hatálya alá tartozó állatfaj esetében akkor is, ha az nem ellentétes a természetvédelem érdekeivel. Az engedély nem mentesít a külön jogszabályok szerinti állat-egészségügyi engedélyek beszerzésé alól.

2. A védett és fokozottan védett állatfajokat és azok egyedeinek pénzben kifejezett értékét, valamint az Európai Közösségben természetvédelmi szempontból jelentős állatfajokat a 13/2001. (V. 9.) KöM rendelet

2., 4., illetve 8. melléklete tartalmazza (a preparátumoknál, használati- és dísz tárgyaknál stb. az élő állat teljes értékét kell figyelembe venni). A rendelet 2001. május 17-én lépett hatályba.

A rendelet mellékleteiben közzétett állatokkal kapcsolatos tevékenységekre és engedélyezésre a fentebb (1. pont) ismertetett természetvédelmi törvény és kormányrendelet szabályait kell alkalmazni.

A rendelet mellékleteiben szereplő, vadászati szempontból értékelhető állatok a következők.

## ■ Védett állatok (2. sz. melléklet)

– Siketfajd (*Tetrao urogallus*)

– Nyírfajd (*Tetrao tetrix*)

– Barna medve (*Ursus arctos*)

– Vadmacska (*Felis silvestris*)

– Alpesi zerge (*Rupicapra rupicapra*)

## ■ Fokozottan védett állatok (4. sz. melléklet)

– Császármadár (*Bonasa bonasia*)

– Tüzkok (*Otis tarda*)

– Farkas (*Canis lupus*)

– Hiúz (*Lynx lynx*)

– Vidra (*Lutra lutra*)

## ■ Az Európai Közösségben természetvédelmi szempontból jelentős állatfajok (8. számú melléklet)

– Seregély (*Sturnus vulgaris*)

– Havasi nyúl (*Lepus timidus*)

– Európai nyérc (*Mustela lutreola*)

– Sarki róka (*Alopex lagopus*)

– Kőszáli kecske (*Capra ibex*)

– Pireneusi zerge (*Rupicapra pyrenaica*)

– Spanyol kecske (*Capra pyrenaica*).

A felsoroltakon kívül a mellékletek számos ragadozómadár fajt is tartalmaznak.

3. A veszélyeztetett vadon élő állat- és növényfajok nemzetközi kereskedelméről szól a Washingtoni Egyezmény (CITES). Elfogadták 1973. március 3-án, Magyarországon kihirdették az 1986. évi 15. törvényerejű rendelettel, rendelkezéseit 1985. augusztus 27. napjától kell alkalmazni hazánkban. Az Egyezmény lehetővé teszi szigorúbb belső előírások alkalmazását

is. Végrehajtásáról a 271/2002. (XII. 20.) Korm. rendelet szól.

A rendelet 1. számú mellékletének A, B, C oszlopa tartalmazza az Egyezmény I., II. és III. függelékben felsorolt fajokat a veszélyeztetettségük mértékétől függő csoportosításban.

A 2. számú melléklet azokat a fajokat tartalmazza, amelyeknél indokolt az import figyelemmel kísérése.

A rendelet az „egyed” gyűjtőfogalom helyett a „példány”-t használja, amely a preparátumot (trófeát) és az állat részéből készült használati- és dísz tárgyat, bármilyen egyéb származékot (ruházat, ékszer, élelmiszer, „gyógyhatású” készítmény stb.) is jelenti.

A rendelet 3. §-a értelmében

– *exportengedély szükséges az*

1. számú mellékletben felsorolt fajok példányainak kiviteléhez,

– *importengedély szükséges az*

1. számú melléklet „A” és „B” oszlopában szereplő, az Egyezmény VII. cikk 5. pontja hatálya alá tartozó, valamint az Egyezményben „nem részes fél” államból importálandó fajok példányainak a behozatalához.

Azt, hogy a kérelemnek milyen adatokat kell tartalmaznia, a 3. § (3) bekezdés részletezi (pl. a példány eredetét igazoló iratok másolata), az export- vagy importengedély kiadásának, illetve megtagadásának feltételrendszerét a 4., 5. és 6. § tartalmazza. Például a 6. § (2) bekezdés e) pontja szerint *nem adható ki az importengedély az 1. számú melléklet „A” oszlopában felsorolt állatfajok trófeájának a behozatalára.*

A 7. § értelmében az importáló a *behozatalt követő 30 napon belül* köteles egyedi azonosításra alkalmas *jelöléssel ellátni* az 1. számú melléklet „A” oszlopában szereplő gerinces állatfajok példányait, valamint a „B” oszlopban szereplő emlősfajok, madárfajok és szárazföldi teknősfajok példányait, kivéve a 4. számú mellékletben felsorolt fajokat, mint például a strucc (*Struthio camelus*). A jelölés módját az 5. számú melléklet tartalmazza.

A 9. § *importbejelentési* kötelezettséget ír elő az importálónak az 1. számú melléklet „C” oszlopában és a 2. számú mellékletben felsorolt állatfajok példányainak a behozatala esetén. A kötelezett-

ség csak a 2. számú mellékletben felsorolt madarak, hullók és halak élő példányaira, valamint a külön megjelölt kígyók bőrére, és néhány, külön megjelölt madárfaj preparátumára, tollára vagy más részére vonatkozik. Az 1. számú melléklet „C” oszlopában felsorolt, vadászati szempontból értékelhető fajok a következők:

- Aranysakál (*Canis aureus*)
- Vízibivaly (*Bubalus arnee*)
- Közönséges lantszarvúantilop (*Damaliscus lunatus*)
- Bongó (*Tragelaphus eurycerus*)
- Szitatunga (*Tragelaphus spekei*)
- Nyílfarkú réce (*Anas acuta*)
- Kanalas réce (*Anas clypeata*)
- Csörgő réce (*Anas crecca*)
- Füttyülő réce (*Anas penelope*).

A 12. § bejelentési kötelezettséget ír elő azok számára, akiknek az 1. számú melléklet „A” oszlopában szereplő állatfaj példánya van a birtokában. Be kell tehát jelenteni – többek között – az ide tartozó fajok preparátumának (trófeájának) szerzését, elidegenítését az attól számított 15 napon belül. Nem terjed ki a bejelentési kötelezettség a 4. számú mellékletben felsorolt fajok példányaira, pl. a struccra (*Struthio camelus*).

A korábban már bejelentett és jelölésköteles példányokat a 17. § (3) bekezdés alapján 2003. július 1-jéig kell a 7. § szerinti jelöléssel ellátni!

Az 1. számú melléklet „A” és „B” oszlopában szereplő, vadászati szempontból értékelhető állatfajok a következők:

#### ■ „A” oszlop

- Szürke farkas (*Canis lupus*)
- Barna medve (*Ursus arctos*)
- Közönséges vidra (*Lutra lutra*)
- Gepárd (*Acinonyx jubatus*)
- Leopárd (*Panthera pardus*)
- Tigris (*Panthera tigris*)
- Sivatagi macska v. karakál (*Caracal caracal*)
- Vadmacska (*Felis silvestris*)
- Jaguár (*Panthera onca*)
- Afrikai elefánt (*Loxodonta africana*)
- Grevy-zebra (*Equus grevyi*)
- Fokföldi hegyizebra (*Equus zebra zebra*)
- Orszarvúfélék (*Rhinocerotidae*)
- Villásszarvú antilop (*Antilocapra americana*)

- Pödröttszarvú kecske v. markhor (*Capra falconeri*)
- Libériai bóbitásantilop v. duiker (*Cephalopus jentinki*)
- Dámgazella (*Gazella dama*)
- Óriás fekete lóantilop v. sable (*Hippotragus niger variani*)
- Kardszarvú nyársasantilop (*Oryx dammah*)
- Tibeti argali juh (*Ovis ammon hodgsonii*)
- Kara Tau argali juh (*Ovis ammon nigrimontana*)
- Abruzzói zerge (*Rupicapra pyrenaica ornata*)
- Strucc (*Struthio camelus*)
- Böjti réce (*Anas querquedula*)
- Cigényréce (*Aythya nyroca*)
- Tüzkok (*Otis tarda*)
- Reznék (*Tetrax tetrax*)
- Vadgerle (*Streptopelia turtur*)
- Sakaré kajmán (*Caiman latirostris*)
- Fekete kajmán (*Melanosuchus niger*)
- Hegyesorrú krokodil (*Crocodylus acutus*)
- Páncélos krokodil (*Crocodylus cataphractus*)
- Nílusi krokodil (*Crocodylus niloticus*)
- Tompaorrú krokodil (*Osteolaemus tetraspis*)

(A felsorolt madarakon kívül az „A” oszlopban szerepel a nappali és éjszakai ragadozómadarak több tucat faja, illetve alfaja!)

#### ■ „B” oszlop

- Szürke farkas (*Canis lupus*)
- Macskafélék (*Felidae*)
- Afrikai elefánt (*Loxodonta africana*)
- Hartmann-hegyizebra (*Equus zebra hartmannae*)
- Déli szélesszájú orszarvú (*Ceratotherium simum simum*)
- Pekarifélék (*Tayassuidae*)
- Törpeviziló (*Hexaprotodon liberiensis*)
- Nílusi viziló (*Hippopotamus amphibius*)
- Sörényes juh (*Ammotragus lervia*)
- Feketelábú bóbitásantilop v. duiker (*Cephalopus dorsalis*)
- Kék bóbitásantilop v. duiker (*Cephalopus monticola*)
- Ogilby-bóbitásantilop v. duiker (*Cephalopus ogilbyi*)
- Sárgahátú bóbitásantilop v. duiker (*Cephalopus silvicultor*)
- Zebra-bóbitásantilop v. duiker (*Cephalopus zebra*)
- Tarka lantszarvúantilop (*Damaliscus pygargus pygargus*)

- Edmi gazella (*Gazella cuvieri*)
- Dorkász gazella (*Gazella dorcas*)
- Homoki gazella (*Gazella leptoceros*)
- Zambézi mocsárantilop (*Kobus leche*)
- Argali juh (*Ovis ammon*)
- Vastagszarvú juh (*Ovis canadensis*)
- Uriál (*Ovis vignei*)
- Tatárantilop (*Saiga tatarica*)
- Cifra réce (*Anas formosa*)
- Sólomalakúak (*Falconiformes*)
- Tüzkofélék (*Otididae*)
- Bagolyalakúak (*Strigiformes*)
- Krokodilok (*Crocodylia*)

Felhívjuk a figyelmet a jogszabály „A”, „B” és „C” oszlopában szereplő egyes fajok, alfajok mellett látható jelölésekre, amelyek a felsorolás után található, szükséges értelmezettre utalnak!

4. Az ismertetett természetvédelmi jogszabályokban előírt kötelezettségek teljesítésével kapcsolatos eljárásra az államigazgatási eljárásról szóló 1957. évi IV. törvény rendelkezései az irányadók azzal az eltéréssel, hogy a természetvédelmi hatósági engedélyezési eljárásokban az eljárási idő 90 nap.

A jogellenesen szerzett és birtokban tartott „példányt” (élő vagy élettelen egyed, származékot, beleértve a trófeát) a hatóság lefoglalja, illetve elkobozza.

Az első fokon eljáró hatóságok a nemzeti park igazgatóságok, amelyeknek a feladat- és hatáskörét a 211/1997. (XI. 26.) Korm. rendelet állapítja meg. Az illetékeséget a természetvédelmi jogszabályok hatálya alá tartozó tevékenység (birtoklás) helye határozza meg.

Bizonyos esetekben első fokon a Környezetvédelmi és Vízügyi Minisztérium jár el, így például a fokozottan védett fajok kivételével, behozatalával, az országon való átszállítás engedélyezésével kapcsolatban, vagy a Washingtoni Egyezmény végrehajtásáról

szóló 271/2002. (XII. 20.) Korm. rendelet hatálya alá tartozó engedélyezéseknél, bejelentéseknél.

5. Aki a természetvédelmi jogszabályokban előírt kötelezettségek nem tesz eleget, külön jogszabály szerinti büntetőjogi, szabálysértési és kártérítési felelősséggel tartozik, és természetvédelmi bírságot [33/1997. (II. 20.) Korm. rendelet] köteles fizetni. Mindehhez járulhat még a lefoglalás, elkobzás költségeinek megtérítése (a megőrzés és a szállítás költségeivel együtt).

A vadászokat érintő súlyos szankció lehet még a vadászjegy bevonása az 1996. évi LV. törvény (vadászati törvény) 65. §-ának előírásai szerint.

**Figyelem!** A 271/2002. (XII. 20.) Korm. rendelet 17. § (3) bekezdésében 2003. július 1-jei határidővel előírt jelölési kötelezettségtől függetlenül érvényben vannak az előzőekben ismertetett, a védett állatfajok védelmével kapcsolatos jogszabályok előírásai a hatályba lépésük napjától, így – egyebek mellett – a trófeák és más származékok behozatalára, tartására vonatkozó rendelkezések is!

A tartás iránti kérelmek elbírálásánál döntő szempont az adott faj védetté nyilvánításának időpontja. Erről a Minisztérium mint igazgatási hatóság vagy a nemzeti park igazgatóságok adnak tájékoztatást.

A 271/2002. (XII. 20.) Korm. rendelet 2–3. §-ai és 8–9. §-ai, valamint az 1–3. számú és 6–7. számú mellékletei hazánkban az Európai Unióhoz való csatlakozásáról szóló nemzetközi szerződést kihirdető törvény hatálybalépése napján hatályukat veszítik [17. § (2) bekezdés].

Változás lesz tehát a fajok listájában, a tilalmak azonban érvényben maradnak, esetleg részben módosulnak.

dr. Zoltán Attila

A következő számunkban a vadásztársaságok bérvadásztatási tevékenységével, ennek jogi szabályozásával foglalkozunk.

## Vadászünnep a Rajna völgyében!

St. Goarshausen mellett a Loreley szabadtéri színpadon kerül sor 2003. június 8-án több mint ezer vadászkiértő seregszemléjére illetve 11 ország részvételével az V. Szarvasbögő Európa Bajnokságra. Információ: OMVV 212- 2225, 355-6180.

**Az alábbiakban a CITES Igazgatási Hatóságtól kapott, összefoglaló tájékoztatást közöljük**

## Vadászati trófeák behozatala és birtokban tartása

A vadászati trófeák behozatalának és birtokban tartásának ismertetése előtt néhány fogalom tisztázására van szükség. Mindegyik arra, hogy két különböző „védeltségről”, és eljárásról van szó. Az egyik ide vonatkozó jogszabály a veszélyeztetett vadon élő állat- és növényfajok nemzetközi kereskedelmének szabályozásáról szóló Washingtoni Egyezmény (CITES) és annak végrehajtási rendelete; a másik a természetvédelmi törvény és annak végrehajtására kiadott jogszabályok alapján védett és fokozottan védett fajokra vonatkozó rendelkezések.

A Washingtoni Egyezmény hatálya alá tartozó (ún. CITES-es) fajokról az 1986. évi 15. számú Tvr. és a 271/2002 (XII. 20.) Korm. rendelet rendelkezik. Ez utóbbi 1. számú melléklete tartalmazza a rendelet hatálya alá tartozó fajokat, melyeket a rendelet „védeltségi szint” szerint oszlopokba sorol („A”, „B”, „C”). Fontos megemlíteni, hogy mivel több ezer fajról van szó (melyeket egyenként felsorolni szinte lehetetlen), ezért nemcsak fajok, de nagyobb rendszertani kategóriák is szerepelnek a listán (például medvefélék családja). Ez azt jelenti, hogy ha egy oszlopban egy magasabb rendszertani kategória (pl. család) van a feltüntetve, akkor abba az oszlopba a rendszertani egységbe tartozó összes fajt bele kell érteni. (Kivételek, ha az adott csoportba tartozó faj egy szigorúbb védeltségi oszlopban külön fel van tüntetve. Pl. a medvefélék családja a „B” oszlopban szerepel, azonban a barnamedve (*Ursus arctos*) külön szerepel az „A” oszlopban, tehát erre a fajra az „A” oszlopra vonatkozó előírások érvényesek). Ugyanígy egy adott faj magába foglalja összes alfaját is, kivéve ha az adott alfaj egy szigorúbb védeltségi oszlopban külön fel van tüntetve. (Tehát pl. a barnamedve esetén a grizzly medve (*Ursus arctos horribilis*) is az „A” oszlopba tartozik.)

Mivel a Washingtoni Egyezmény végrehajtási rendelete már

az EU-s szabályozásnak megfelelő jogszabály, a csatlakozást követően a 271/2002.(XII.20.) Korm. rendelet néhány mellékletének megváltozása nem jelenti azt, hogy lényeges változás következne be a rendelet hatálya alá tartozó fajok és előírások tekintetében.

A hazai védett és fokozottan védett fajok a 13/2001.(V.9.) KöM rendelet mellékleteiben vannak felsorolva, faji lebontásban. Figyelem! Mivel e jogszabály is megfelel az Európai Unió természetvédelmi irányelveinek, nem csak hazánkban előforduló fajok szerepelnek ezeken a listákon! Ezen fajokra vonatkozó előírások tekintetében a természetvédelméről szóló 1996. évi LIII. törvény és a 8/1998. (I. 23.) Korm. rendelet az irányadó.

Röviden tekintsük át milyen engedélyek is szükségesek a trófeák behozatalához és birtokban tartásához.

**1. Külföldről behozni kívánt trófeák engedélyezése.**

Amennyiben egy faj szerepel mindkét rendelet valamely mellékletében [13/2001. (IV. 9.) és

271/2002. (XII. 20.), azaz védett/fokozottan védett és CITES-es is], akkor szükség van a nemzeti park igazgatóságtól/ Környezetvédelmi és Vízügyi Minisztériumtól kért behozatali és a magyar CITES Igazgatási Hatóságtól kért CITES importengedélyre is (az exportengedély mellett).

**2. Az országban bent lévő trófeák birtokban tartásához szükséges engedélyek a következők.**

– *Az ún. CITES-es fajok esetén:*

Az ún. bejelentés-köteles fajok [a 271/2002. (XII. 20.) Korm. rendelet 1. számú mellékletének „A” oszlopában szereplő összes gerinces, illetve a „B” oszlopában szereplő emlős-, madár- és szárazfölditeknős-fajok példányai – a rendelet 4. számú mellékletében felsorolt egyes díszmadarak kivételével] minden egyes példányát a CITES Igazgatási Hatóságnál be kell jelenteni. Ezen példányokra a Hivatal nem tartási engedélyt ad ki, csupán nyilvántartásba veszi azokat. A trófeákat a behozattól számított 30 napon belül (a már az ország területén lévő trófeákat legkésőbb 2003. július 1-jéig) egyedi azonosításra alkalmas jelöléssel (krotália vagy az Igazgatási Hatóság pecsétje) kell ellátni. A nyilvántartásba vételi kérelmet a behozattól illetve a tulajdonoshoz kerüléstől számított 15

napon belül, a már az országban lévő bejelentés-köteles fajok példányai esetében legkésőbb 2003. július 1-jéig kell benyújtani.

– *Védett és fokozottan védett fajok esetén:*

A tartási hely szerinti illetékes nemzeti park igazgatóságtól kért tartási engedélyre van szükség.

Amennyiben egy faj szerepel mindkét rendelet valamely mellékletében (13/2001, és 271/2002, azaz védett/fokozottan védett, és CITES-es is), akkor szükség van a nemzeti park igazgatóságtól kért tartási engedélyre és az Igazgatási Hatóságnál is nyilvántartásba kell vetetni.

Minden esetben csak a jogszerező behozott, szerzett trófeák esetén adják meg az engedélyeket, illetve veszik nyilvántartásba azt. Aki a jogszabályban előírt valamely kötelezettségnek nem tesz eleget, attól a trófeát elkobozhatják és bírsággal sújtható.

Mivel előfordulhat, hogy egy országgal szemben kereskedelmi tilalom lép életbe, illetve a jogszabályok változhatnak, ezért javasoljuk, hogy utazás előtt a magyar CITES Igazgatási Hatóságot ([Cites@mail2.ktm.hu](mailto:Cites@mail2.ktm.hu) vagy 06-1/395-6857) vagy valamely nemzeti park igazgatóság megkeresését.

Haaz Éva  
CITES Igazgatási Hatóság

Táblázat az 1. ponthoz

### CITES-es fajok

Ha a behozni kívánt faj a 271/2002.(XII. 20.) Korm. rendelet 1. számú mellékletének alábbi oszlopaiban szerepel, akkor a szükséges behozatali engedélyek a következők:

A OSZLOPBA TARTOZÓ FAJ ESETÉN	B OSZLOPBA TARTOZÓ FAJ ESETÉN	C OSZLOPBA TARTOZÓ FAJ ESETÉN
Nem adható ki behozatali engedély, azaz a vadászati trófea nem hozható be az országból (Figyelem, a hazánkban vadászható fajok közül a bőjti réce szerepel ebben az oszlopban. Tehát, bár az országon belül lehet rá vadászni, a lelőtt madarakra mégsem adható ki behozatali vagy kiviteli engedély. Hasonlóan egy más országban vadászható faj esetén (pl. barnamedve), bár az elejtése legális volt (a magyar vadásznak ebből semmi problémája nem adódhat), a trófea nem hozható be az országba.	A származási ország hatóságától megkért CITES export vagy re-export, valamint a magyar Igazgatási Hatóságtól megkért CITES import engedély együttes megléte szükséges.	A származási ország hatóságától megkért CITES export, illetve re-export engedély, a magyar határon, a vámhivatalnál elhelyezett formanyomtatványon, ún. importbejelentés megtetele szükséges. (Figyelem, az aranyakál és a csörgő réce ebben az oszlopban szerepel, ezért kivételhez kell az Igazgatási Hatóságtól kért CITES exportengedély.

### Hazai védett állatok esetén

VÉDETT FAJOK	FOKOZOTTAN VÉDETT FAJOK
A behozatal helye szerinti illetékes nemzeti park igazgatóságtól kért előzetes behozatali, és a tartási hely szerinti illetékes nemzeti park igazgatóságtól kért tartási engedély.	A Környezetvédelmi és Vízügyi Minisztérium Közigazgatási, Jogi és Hatósági Főosztályától kért behozatali, és a tartási hely szerinti illetékes nemzeti park igazgatóságtól kért tartási engedély, amely azonban magánszemélynek nem adható!